

ŠKOLSKE PROMETNE JEDINICE



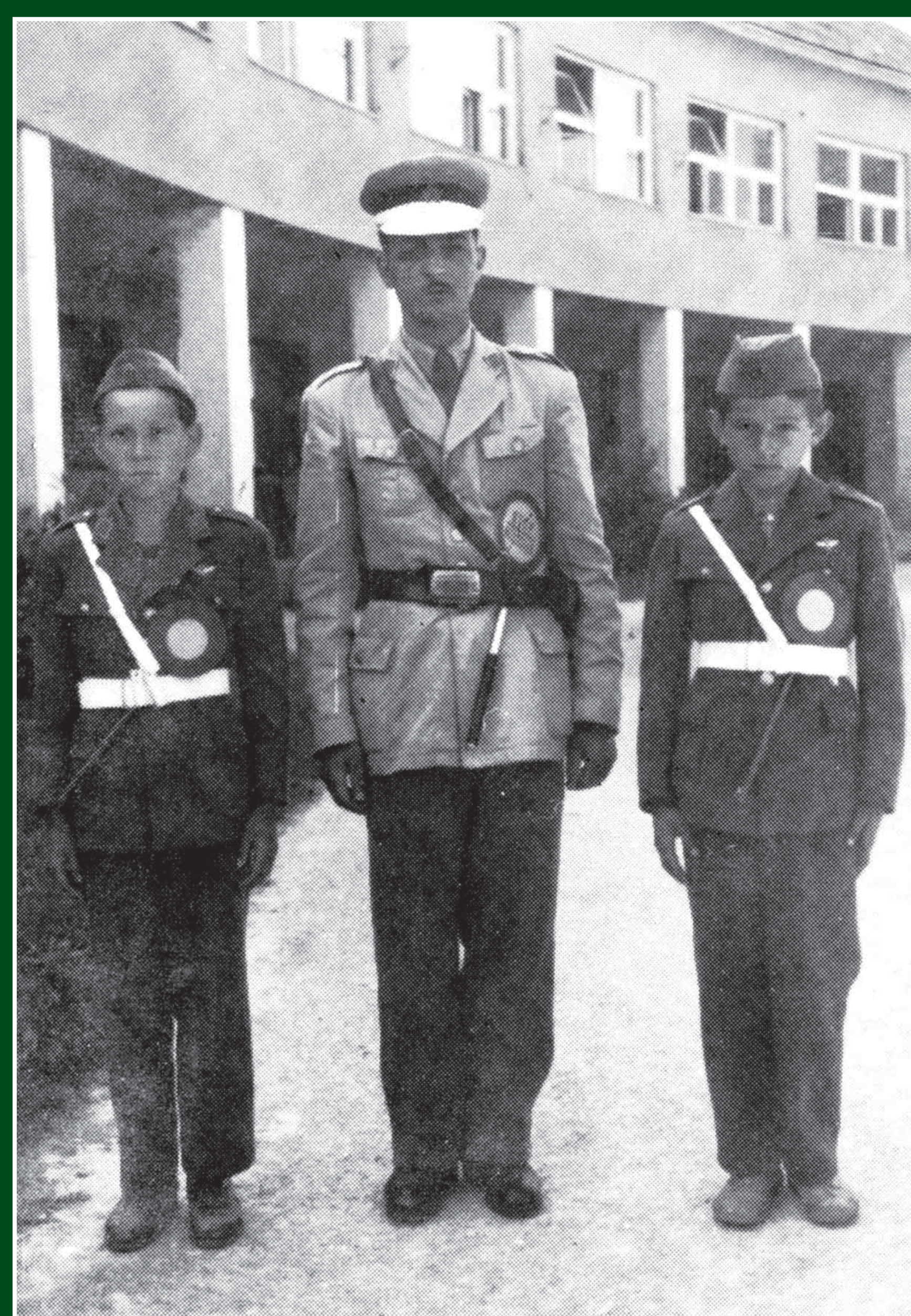
Pripadnica ŠPJ na križanju, 1960. godine

Školske prometne jedinice djeluju u sklopu prometne policije policijske uprave na čijem su području organizirane i pod njezinim su nadzorom. Njihovo opremanje financira lokalna zajednica pa njihova uspostava prije svega ovisi o mogućnostima te zajednice. Zbog toga pripadnici Školske prometne jedinice na prslucima/dijelu službene odore/ nose oznaku grada ili županije koja ih je osnovala.

Pripadnici školskih prometnih jedinica mogu u neposrednoj blizini osnovnih škola osiguravati prijelaz djece preko pješačkih prijelaza, a sudjeluju i u provedbi preventivnih aktivnosti u svojoj školi.

Obveza je vozača da poštuju znakove pripadnika školskih prometnih jedinica i da na znak STOP zaustave svoje vozilo ispred pješačkog prijelaza.

Osim konkretnog rada na osiguravanju pješačkog prijelaza, od pripadnika školske prometne jedinice očekuje se da i ostalim aktivnostima šire prometnu kulturu među ostalim učenicima: da o svojim aktivnostima pišu u školskom listu, da priređuju prigodne izložbe o sigurnosti u prometu, da na izletima pomažu svojim nastavnicima, a prije svega da se i izvan škole uzorno ponašaju u prometu kako bi imali vjerodostojnost kod drugih učenika.



Pripadnici ŠPJ s prometnim policajcem, 1950. - 1960.

Prema dostupnim podacima, prve učeničke prometne jedinice nastale su 1922. godine u SAD-u, točnije u Detroitu (School Safety Patrols) kao jedna od mjera zaštite djece u sve gušćem cestovnom prometu poslije Prvog svjetskog rata. Nakon Drugog svjetskog rata, i u Europi se prema američkom uzoru počinju osnivati školske prometne ophodnje.



Natjecanje ŠPJ u Zagrebu

U bivšoj državi prve školske prometne jedinice osnovane su 1958. godine u Ljubljani.

U Hrvatskoj je prva učenička jedinica osnovana u Osnovnoj školi Petrijanec u blizini Varaždina, a slijedile su je mnoge osnovne škole, posebno one koje su se nalazile uz prometnice s intenzivnijim prometom.



ŠPJ OŠ Jure Kaštelana, Zagreb, 2001. godine